

ООО «Кубаньархеология»

## **Научно-технический отчет**

о проведенных научно-исследовательских археологических работах  
(разведках), с целью выявления наличия или установления факта отсутствия  
объектов культурного наследия на территории земельного участка с  
кадастровым номером 23:49:0402061:1818 общей площадью 2281 кв. м, по  
адресу: Краснодарский край, г. Сочи, Адлерский район, для реализации объекта  
«Коттедж 4 звезды (реконструкция)»

Генеральный директор



Н.В. Желиба

## ОГЛАВЛЕНИЕ

Введение .....	3
1. Нормативная база .....	4
2. Методика исследования .....	7
3. Описание участка .....	9
4. Историческая справка .....	12
5. Результаты исследования .....	20
Заключение.....	22
Список источников и литературы.....	23
Приложение А Копия открытого листа.....	24
Приложение Б. Альбом иллюстраций .....	25

## Введение

В полевой сезон 2025 года сотрудниками ООО «Кубаньархеология» было выполнено визуальное обследование и детальная археологическая разведка на территории земельного участка с кадастровым номером 23:49:0402061:1818 общей площадью 2281 кв. м, по адресу: Краснодарский край, г. Сочи, Адлерский район, для реализации объекта «Коттедж 4 звезды (реконструкция)».

Полевые работы проводились на основании Открытого листа № P018-00103-00/1781077 от 30 января 2025 г., выданного Министерством культуры Российской Федерации на имя Доценко И.В. (Приложение А).

*Цель работы:* установление наличия (отсутствия) объектов, обладающих признаками объектов археологического наследия на указанном участке.

*Задачи:* проведение археологической разведки на территории данного земельного участка для хозяйственного освоения с целью выявления объектов культурного наследия (или установления факта их отсутствия).

*Ключевые слова:* археологическая разведка, шурф, стратиграфия.

В ходе проведения археологических исследований проведен комплекс историко-библиографических и архивных исследований, натурные обследования, включающие визуальный осмотр, фотофиксацию, исследование методом шурфовки.

При подготовке отчета использованы: единый государственный реестр объектов культурного наследия (памятников истории и культуры) народов Российской Федерации, перечень выявленных объектов культурного наследия Краснодарского края, материалы архива управления государственной охраны объектов культурного наследия администрации Краснодарского края, ООО «Кубаньархеология», литературные источники.

По результатам проведения историко-архивных изысканий установлено, что земельный участок не расположен в границах территорий ОКН.

В ходе полевых работ при визуальном осмотре территории земельного участка археологического подъемного материала, а также признаков объектов культурного наследия не обнаружено.

На территории исследованного участка заложен и раскопан 1 археологический шурф размером 2x1 м (2 кв.м.). Культурного слоя и иных признаков объектов культурного наследия при полевых работах не выявлено.

## 1. Нормативная база

Отчет разработан в соответствии со следующими нормативными документами:

- Федеральным законом «Об объектах культурного наследия (памятниках истории и культуры) народов Российской Федерации» от 25.06.2002 № 73-ФЗ;
- «Методическими указаниями по проведению проектных археологических работ в зонах народнохозяйственного строительства» (Институт археологии АН СССР, М., 1990 г., автор А.С. Смирнов);
- «Положением о порядке проведения археологических полевых работ (археологических раскопок и разведок) и составления научной отчётной документации». М., 2023;

Обследование проводилось с целью выявления объектов культурного наследия и нанесения их на картографический материал, определения их зон охраны и режимов сохранения и использования памятников.

Основанием для работ по выявлению объектов культурного наследия, попадающих в зону проектируемого строительства, является законодательство Российской Федерации и Краснодарского края.

Федеральный закон от 25.06.2002 N 73-ФЗ «Об объектах культурного наследия (памятниках истории и культуры) народов Российской Федерации» устанавливает особенности проектирования и проведения землеустроительных, земляных, строительных, мелиоративных, хозяйственных и иных работ на территории объекта культурного наследия и в зонах охраны объекта культурного наследия. Согласно ст.49 Федерального закона от 25.06.2002 № 73-ФЗ, собственник либо пользователь земельного участка, в пределах которого расположен объект археологического наследия, владеет, пользуется или распоряжается таким земельным участком с соблюдением условий, установленных для обеспечения сохранности объекта культурного наследия. Объект археологического наследия и земельный участок, в пределах которого он располагается, находятся в гражданском обороте отдельно. Все объекты археологического наследия находятся в государственной собственности и отчуждению из государственной собственности не подлежат. Физические и юридические лица, осуществляющие хозяйственную и иную деятельность на территории объекта культурного наследия, обязаны соблюдать режим использования данной территории, установленный действующим законодательством (ст. 47.2, ст. 47.3). На территории памятника или ансамбля запрещаются строительство объектов капитального строительства и



увеличение объемно-пространственных характеристик существующих на территории памятника или ансамбля объектов капитального строительства; проведение земляных, строительных, мелиоративных и иных работ, за исключением работ по сохранению объекта культурного наследия или его отдельных элементов, сохранению историко-градостроительной или природной среды объекта культурного наследия (п. 1 ст. 5.1 Федерального закона от 25.06.2002 № 73-ФЗ).

Указанным Федеральным законом предусматриваются меры по обеспечению сохранности объекта культурного наследия при проектировании и проведении землеустроительных, земляных, строительных, мелиоративных, хозяйственных и иных работ (ст.36):

п.1. Проектирование и проведение земляных, строительных, мелиоративных, хозяйственных работ, указанных в статье 30 настоящего Федерального закона работ по использованию лесов и иных работ осуществляются при отсутствии на данной территории объектов культурного наследия, включенных в реестр, выявленных объектов культурного наследия или объектов, обладающих признаками объекта культурного наследия, либо при условии соблюдения техническим заказчиком (застройщиком) объекта капитального строительства, заказчиками других видов работ, лицом, проводящим указанные работы, требований настоящей статьи.

п.2. Изыскательские, проектные, земляные, строительные, мелиоративные, хозяйственные работы, указанные в статье 30 настоящего Федерального закона работы по использованию лесов и иные работы в границах территории объекта культурного наследия, включенного в реестр, проводятся при условии соблюдения установленных статьей 5.1 настоящего Федерального закона требований к осуществлению деятельности в границах территории объекта культурного наследия, особого режима использования земельного участка, в границах которого располагается объект археологического наследия, и при условии реализации согласованных соответствующим органом охраны объектов культурного наследия, определенным пунктом 2 статьи 45 настоящего Федерального закона, обязательных разделов об обеспечении сохранности указанных объектов культурного наследия в проектах проведения таких работ или проектов обеспечения сохранности указанных объектов культурного наследия либо плана проведения спасательных археологических полевых работ, включающих оценку воздействия проводимых работ на указанные объекты культурного наследия.

п.3. Строительные и иные работы на земельном участке, непосредственно связанном с земельным участком в границах территории объекта культурного наследия, проводятся при наличии в проектной документации разделов об обеспечении

сохранности указанного объекта культурного наследия или о проведении спасательных археологических полевых работ или проекта обеспечения сохранности указанного объекта культурного наследия либо плана проведения спасательных археологических полевых работ, включающих оценку воздействия проводимых работ на указанный объект культурного наследия, согласованных с региональным органом охраны объектов культурного наследия.

п.4. В случае обнаружения в ходе проведения изыскательских, проектных, земляных, строительных, мелиоративных, хозяйственных работ, указанных в статье 30 настоящего Федерального закона работ по использованию лесов и иных работ объекта, обладающего признаками объекта культурного наследия, в том числе объекта археологического наследия, заказчик указанных работ, технический заказчик (застройщик) объекта капитального строительства, лицо, проводящее указанные работы, обязаны незамедлительно приостановить указанные работы и в течение трех дней со дня обнаружения такого объекта направить в региональный орган охраны объектов культурного наследия письменное заявление об обнаруженном объекте культурного наследия.

п.9 Изменение проекта проведения работ, представляющих собой угрозу нарушения целостности и сохранности выявленного объекта культурного наследия, объекта культурного наследия, включенного в реестр, разработка проекта обеспечения их сохранности, проведение историко-культурной экспертизы выявленного объекта культурного наследия, спасательные археологические полевые работы на объекте археологического наследия, обнаруженном в ходе проведения земляных, строительных, мелиоративных, хозяйственных работ, указанных в статье 30 настоящего Федерального закона работ по использованию лесов и иных работ, а также работы по обеспечению сохранности указанных в настоящей статье объектов проводятся за счет средств заказчика указанных работ, технического заказчика (застройщика) объекта капитального строительства.

Если при проектировании и проведении землеустроительных, земляных, строительных, мелиоративных, хозяйственных и иных работ не удастся обеспечить сохранность объектов культурного наследия, а перенос земельного участка (перетрассировка) невозможен, в соответствии со п.2 ст.40 Федерального закона от 25.06.2002 N 73-ФЗ, в исключительных случаях под сохранением объекта археологического наследия понимаются спасательные археологические полевые работы, осуществляемые в порядке, определенном ст.45.1 настоящего Федерального закона, с полным или частичным изъятием археологических находок из раскопов.

## 2. Методика исследования

Археологические работы проводились в соответствии с Положением о порядке проведения археологических полевых работ и составления научной отчетной документации, утвержденного постановлением Бюро Отделения историко-филологических наук РАН 12.04.2023, № 15.

*Археологические разведки* – проведение на поверхности земли или под водой научных исследований, направленных на поиски объектов археологического наследия или собственно объектов археологического наследия, без осуществления земляных работ либо с осуществлением локальных земляных работ с общей площадью не более 20 кв.м. на каждом объекте археологического наследия с исследованием культурного слоя путем заложения шурфов или без таковых, в том числе с полным или частичным изъятием археологических предметов в целях выявления объектов археологического наследия, уточнения сведений о них или планирования мероприятий по обеспечению их сохранности (Положение, п. 3.1).

Границы обследования земельного участка, подлежащего хозяйственному освоению, уточнялись и наносились на картматериал, предоставленный заказчиком. В качестве основ для картматериалов использовались карты Google и Генштаба.

Фотофиксация выполнялась фотоаппаратом Nikon D7000.

В случае отсутствия в зачистке признаков культурного слоя, фиксировался один самый информативный профиль.

Шурфы привязаны на местности и нанесены на картматериал с использованием прибора глобального позиционирования GARMIN GPS мар62S, в геодезической системе координат WGS–84. Все привязки и высотные замеры производились от условного нулевого репера R<sub>0</sub>, за который принят южный край зачистки.

Переборка грунта при выполнении шурфа велась ручным способом с использованием лопат и другого шанцевого инструмента условными горизонтами по 0,2–0,22 м.

Глубина шурфа определялась глубиной залегания материковой поверхности. Производилась контрольная прокопка верхней части археологически стерильного слоя (материка). Проводилась зачистка бортов, нивелировка дневной поверхности и дна. Удаление отработанного грунта производилось совковыми лопатами.

Камеральная обработка полученных материалов и составление отчетной документации включала:

- архивно-библиографические и литературные изыскания;
- анализ картографических материалов;

- привязка памятников археологии относительно исследуемого земельного участка;
- визуальный осмотр и анализ ландшафта участка;
- фотофиксация обследуемого земельного участка;
- полевые археологические изыскания;
- составление отчетной документации (написание текста, составление альбома иллюстраций).

### **3. Описание участков**

Земельный участок расположен в юго-восточной части пгт Сириус, к юго-востоку от аэропорта г. Сочи. Географически участок находится в Имеретинской низменности, в 200 м к северу от побережья Черного моря.

Исследуемый участок имеет сложную геометрическую фигуру, наиболее близкую к трапеции, ориентированный длинной стороной по направлению восток – запад.

Территория хозяйственно освоена. На земельном участке располагаются объекты незавершенного строительства, хозяйственные постройки. К югу, северу и к востоку от участка расположены многоквартирные жилые дома.

Микрорельеф местности спланирован, перепады высот незначительны.

Полевые и камеральные исследования проводились в границах земельных участков, подлежащих хозяйственному освоению.

Объём обследования уточнялся на основании представленного заказчиком картографического материала.

#### 4. Краткая история археологического изучения

Археологические памятники современной территории города Сочи известны с первой половины XVII в. В это время турецким путешественником Эвлией Челеби были упомянуты развалины крепости, которые он видел по дороге из Абхазии, не доходя двух дней пути до устья р. Аше («Ашегали»). Впоследствии эта крепость была отождествлена с крепостью в устье р. Годлик.

В 1833 г. Ф. Дюбуа де Монпере так же упомянул эту крепость, отметив, что в устье реки Годлик есть «крепость, похожая на Ничепсуху».

В 1838 г. Дж. Белл описал крепость более подробно. Он же впервые сообщил об остатках еще одной крепости, расположенной в регионе – крепости в устье реки Псахе (Мамай-Кала).

В первом путеводителе по Черноморскому округу, изданному в 1874 г., А.В. Верещагин приводит сведения об этих трех памятниках [Верещагин, 1874, с. 110].

В 1893 г. Н. Альбовым в бассейне р. Шахе (у аула Старый Кичмай и в устье р. Бзыч) впервые на территории нынешнего Лазаревского района были обнаружены и описаны дольмены.

В 1907 г. средневековый храм на окраине пос. Лоо осматривался А.А. Миллером, а в 1911 г. – В. Саханевым.

Одновременно А.А. Миллером был описан один из мегалитических памятников в долине р. Аше – дольмен с порталными выступами в дольменной группе «Хаджико I» («Каледжтам»).

В 1923 г. Б.В. Лунин обследовал 10 дольменов близь Красно-Александровских аулов на р. Аше (Лазаревский район), один из дольменов был им раскопан.

В 1924 – 1928 гг. Л.И. Лавровым в долине р. Аше было описано несколько отдельных дольменов и дольменных групп.

Дальнейшее изучение археологических памятников на территории региона связано с изучением памятников эпохи палеолита. К 1936 г. относятся первые исследования С.Н. Замятиным Новолишенской (Хостинский район) и Ацинской (Центральный район) пещер.

В 1956 г. было положено начало планомерным обследованиям крепости в устье р. Годлик. Л.И. Лавровым был составлен схематический глазомерный план сооружения. Одновременно им было высказано предположение, что крепости в устье реки Мамайке соответствует портовый пункт под названием «Cuba»

С 1954 по 1968 гг. сочинским краеведом И.К. Недолей были проведены обследования памятников средневековья в районе Большого Сочи.

В долине реки Сочи были открыты: средневековая крепость при слиянии ее с р. Агуа и сторожевая башня при слиянии рек Сочи и Ац].

В 1956 – 1957 гг. на территории г. Сочи ведутся разведочные работы и небольшие раскопки силами Черноморской археологической экспедиции Сочинского краеведческого музея под руководством Н.В. Анфимова. В 1956 г. было исследовано несколько курганов эпохи позднего средневековья близ с. Абазинка в Хостинском районе.

В 1957 г. Н.В. Анфимов подробно описал крепость в устье р. Годлик и впервые выполнил научную фотофиксацию крепости.

В 1960-е гг. возобновляются раскопки пещер с палеолитическим культурным слоем на территории Хостинского и Центрального районов. В 1965 г. В.П. Любиным и В.Е. Щелинским продолжены раскопки Навалишенской пещеры, а в 1971 г. Н.О. Бадер и Д.А. Крайнов заложили небольшой раскоп в Ацинской пещере.

В 1965 г. археологическим отрядом под руководством И.Б. Брашинского на территории г. Сочи были проведены археологические разведки, в ходе которых был осмотрен ряд памятников Лазаревского, Центрального и Хостинского районов.

В 1968 г. к разведкам и раскопкам дольменов Лазаревского района приступил отряд ИА АН СССР под руководством В.И. Марковина. За период с 1968 по 1975 гг. на территории Лазаревского района, в долинах рек Аше, Волконка, Цусхвадж, Шахе отрядом было открыто, описано и каталогизировано около 50 дольменных групп, состоящих из дольменов различных типов.

В 1968 г. Причерноморского отрядом Сарматской экспедиции ИА АН СССР под руководством В.Б. Ковалевской был заложен небольшой шурф на территории Хостинской крепости и частично раскопана западная башня.

В середине 1980-х годов было продолжено изучение памятников эпохи палеолита региона. В 1983 г. В.Е. Щелинским было открыто внепещерное позднепалеолитическое местонахождение в долине р. Сочи, на северной окраине сел. Нижняя Пластунка. Местонахождение было датировано эпохой мустье.

В этом же году палеолитическим отрядом музея истории города-курорта Сочи, в долине р. Пезуапсе, в Лазаревском районе был выявлен ряд долговременных стоянок, так же датированных эпохой мустье.

Масштабные археологические работы были проведены в Лазаревском районе в 1987 – 1997 гг. Экспедицией Уральского государственного университета были проведены исследования средневекового христианского храма на окраине пос. Лоо, обмеры и локальные археологические исследования крепости в устье р. Годлик.

В июне 1989 г. историко-краеведческой экспедицией Сочинского отделения Российского географического общества под руководством Ю.Н. Воронова были проведены разведки в среднем течении р. Сочи.

В 1990-е гг. на территории Лазаревского района проводились археологические исследования средневековых курганных могильников: в 1997 г. О.Ф. Жупаниным в долине р. Мамедка и Б.А. Раевым в долине р. Аше, у аула Хаджико.

В 2002 г. отрядом Института истории материальной культуры РАН под руководством С.А. Кулакова исследовалась палеолитическая стоянка в Дагомысской пещере, расположенной на правом берегу верхнего течения р. Западный Дагомыс, в Центральном районе г. Сочи..

В 2003 г. отрядом ГУП «Наследие Кубани» под руководством Д.Э. Василенко проводились исследования крепости «Мамай-Кала» в Центральном районе..

В 2005 - 2007 гг. отрядом ГУП «Наследие Кубани» проводились исследования частично разрушенных плиточных дольменов, входящих в состав мегалитического комплекса «Хаджико I» («Каледжтам»).

В Хостинском районе г. Сочи в 2005 г. отрядом ГУП «Наследие Кубани» исследовались грунтовые могильники «Хлебобоб 1» и «Калиновое Озеро 1». Работы оказались нерезультативными, поскольку могильники, предположительно датирующиеся рубежом новой эры, оказались полностью разграблены.

В 2008 г. отрядом Института истории материальной культуры РАН под руководством Л.А. Соколовой велись работы на территории Хостинского района, в окрестностях сел Каштаны, Илларионовка, Калиновое Озеро, Воронцовка..

Начиная с середины 1990-х годов по настоящее время членами Сочинского отделения Российского географического общества публикуются работы, посвященные исследованиям археологических памятников Лазаревского и Хостинского районов города.

В декабре 2013 г. ОАО «Наследие Кубани» были проведены историко-архивные и библиографические изыскания по памятникам археологии, расположенным в бассейне р. Псоу, на ее западном берегу, на протяжении от с. Веселое до пос. Ермоловка.

Из наиболее интересных памятников, выявленных на участках строительства линейных внекластерных объектов, следует выделить археологический комплекс «Ахштырь 2», открытый экспедицией ООО «Кубаньохранкультура» к югу от южной окраины с. Ахштырь на склоне надпойменной террасы левого берега р. Мзымта [Крюков 2012, с.37 - 43].



На территории горного кластера археологические раскопки были проведены на 18 памятниках. На межкластерных и внекластерных территориях олимпийское строительство вызвало необходимость проведения охранно-спасательных раскопок ещё более чем на 30 памятниках.

В 2013 г. О.А. Киселева проводила археологические раскопки на участке комплексной реконструкции ВЛ 220 кВ «Шепси-Дагомыс» в г. Сочи на территории ОАН «Курганная группа «Тихоновка 3».

В 2013 г. О.В. Сергеева проводила археологические раскопки на участке комплексной реконструкции ВЛ 220 кВ «Шепси – Дагомыс» в г. Сочи Краснодарского края.

В 2013 г. А.В. Дедюлькин проводил археологические раскопки на участке комплексной реконструкции ВЛ 220 кВ «Шепси – Дагомыс» в г.-к. Сочи Краснодарского края на территории ОАН «Селище «Горное Лоо 2».

В 2013 г. И.В. Цокур проводила археологические разведки на территории МО г. Сочи, Краснодарского края.

В 2013 г. А.В. Дедюлькин проводил археологические раскопки на участке комплексной реконструкции ВЛ 220 кВ «Шепси-Дагомыс» в г. Сочи Краснодарского края на ОАН – «курганная группа «Свирская щель1», «курганная группа «Черноморка 2», «курганная группа «Абиссинка 5».

В этом же году А.А. Нечипорук проводил археологические раскопки на участке комплексной реконструкции ВЛ 220 кВ «Шепси-Дагомыс» в г.-к.Сочи Краснодарского края на ОАН – «курганная группа «Свирская щель1», «курганная группа «Черноморка 2», «курганная группа «Абиссинка 5».

В 2013 г. М.Н. Коробицын проводил археологические разведки на участках строительства ПТОЛ и топливного склада на ст. Имеритинский курорт в Адлерском районе г. Сочи; на участке реконструкции транспортных развязок на км 1319 – км 1345 а/д М-4 «Дон» в Динском районе, г. Краснодаре.

В 2014 г. А.П. Магрия-Кирсанова проводила археологические разведки в зоне строительства газопровода-отвода «Лазаревское-Сочи» к АГРС г. Сочи Краснодарского края.

В 2014 г. А.Р. Попов проводил археологические разведки в зоне строительства газопровода АГРС «Мамедова Щель» - пос. Небуг в Туапсинском районе и МО г.-к. Сочи Краснодарского края.

В 2014 г. К.В. Воронин проводил археологические разведки на территории ОАН «Селище «Веселое 11» и «Селище «Веселое 12» на пересечении ул. Староклубная и ул. Старошкольная в г. Адлере Краснодарского края.

В 2014 г. С.М. Челышев проводил археологические разведки в зоне проведения мероприятий по защите от возможного затопления площадки № 1 (жилой квартал по ул. Тепличной в с. Раздольное Хостинского района г.-к. Сочи Краснодарского края.

В 2014 г. М.И. Михайлов проводил археологические разведки на участке строительства спального корпуса ФБЛПУ «Санаторий «Радуга» ФНС России» по ул. Ландышевой в г-к Сочи Краснодарского края.

В 2014 г. К.А. Крутоголовенко проводил археологические разведки в Краснодарском крае в зоне строительства объектов сети цифрового наземного телевидения в Адлерском районе г. Сочи в с. Ахштырь по ул. Ильинской, с. Черешня, п. Красная Поляна; в Лазаревском районе г. Сочи в микрорайоне Волконка по ул. Ольховой, ауле Большой Кичмай по ул. Ахинтам, с. Волковка по ул. Армавирской, п. Вардане по ул. Магнитогорской, п. Лоо.

В 2014 г. Т.А. Прохорова проводила археологические разведки на участках строительства объектов сети цифрового наземного телевидения в с. Бестужевское (с. Орел-Изумруд), с. Галицино Адлерского района г. Сочи

В 2015 г. Р.А. Мимоход проводил археологические раскопки на территории «Селище Веселое 7», «Селище Веселое 8» в зоне строительства в зоне строительства жилого квартала, жилого комплекса в Адлерском районе г. Сочи Краснодарского края.

В 2015 г. П.В. Прохода проводил археологические разведки с осуществлением локальных земляных работ на территории г.-к. Геленджик, г.-к. Сочи, Туапсинский, Мостовской районы Краснодарского края.

В 2015 г. А.А. Иванов проводил археологические разведки с осуществлением локальных земляных работ на территории Лазаревского, Хостинского, Центрального районов г. Сочи, Динского, Павловского, Кушевского, Крыловского районов, г. Краснодар Краснодарского края.

В 2015 г. Д.В. Зубенко проводил археологические разведки с осуществлением локальных земляных работ в зоне планировки территории горно-туристского центра АО «Газпром» в с. Эсто-Садок г. Сочи Краснодарского края.

В 2015 г. А.А. Клещенко проводил археологические разведки с осуществлением локальных земляных работ в зоне проектирования горнолыжного курорта «Роза Хутор» в Адлерском районе г.-к. Сочи Краснодарского края.

В 2015 г. А.А. Чесноков проводил археологические разведки с осуществлением локальных земляных работ в зоне проведения поисково-спасательных и эксгумационных работ на территории Лазаревского района г. Сочи, Краснодарского края.

В 2015 г. А.А. Посегун проводил археологические разведки с осуществлением локальных земляных работ в зоне строительства моста через р. Макопсе в пос. Макопсе Лазаревского района г. Сочи Краснодарского края.

В 2016 г. М.Ю. Федосов проводил археологические полевые работы в зоне строительства горноклиматического курорта «Альпика-Сервис» в том числе объектов олимпийской инфраструктуры канатной дороги «Аибга-2», сооружений инженерной защиты, технологической дороги, пешеходного перехода, антенно-мачтового сооружения №2 на территории Краснополянского поселкового округа Адлерского района города-курорта Сочи Краснодарского края.

В 2016 г. М.В. Ломако проводил археологические разведки на участках предполагаемого проведения поисково-разведывательных, эксгумационных работ по поиску останков военнослужащих, погибших и пропавших без вести в годы Великой Отечественной войны на территории Лазаревского района города-курорта Сочи.

В 2016 г. В.В. Бочковой проводил археологические разведки с осуществлением локальных земляных работ в Краснодарском крае на земельном участке в границах колхоза «Родина» в Абинском районе, на участке строительства вертолётной площадки в пос. Эсто-Садок Адлерского района г. Сочи.

В 2016 г. А.А. Дьяченко проводил археологические разведки в зоне строительства подводящих газопроводов в хут. Журавлев, хут. Сергеевский, хут. Спорный Гулькевичского района; реконструкции моста II пути через р. Кудепста на 1981 км через р. Хоста на 1979 км участка Туапсе – Адлер в Хостинском районе города-курорта Сочи Краснодарского края.

В 2017 г. М.И. Михайлов проводил археологические разведки в зоне капитального ремонта автомобильной дороги с. Веселое – с. Нижняя Шиловка, км 3+175 в городе-курорте Сочи Краснодарского края.

В 2017 г. Е.С. Левин проводил археологические разведки в зоне капитального ремонта перехода через р. Большая Хоста, км 192,41 газопровода «Сочи-Кудепста» в городе-курорте Сочи.

В 2017 г. А.В. Кондрашев проводил археологические разведки на территории Темрюкского района, города-курорта Анапа, города-курорта Сочи Краснодарского края.

В 2017 г. В.И. Басов проводил археологические разведки в зоне строительства РП 220 кВ Вардане в пос. Вардане Лазаревского района г. Сочи Краснодарского края.

В 2017 г. В.В. Матаев проводил археологические разведки на земельном участке с кадастровым номером 23:49:0512001:1005 для проектирования и строительства базы отдыха в Адлерском районе города-курорта Сочи Краснодарского края, Краснополянское лесничество, квартал 18, выдел 1;2.

В 2017 г. О.А. Селивантьев проводил археологические разведки в зоне строительства газопровода «Лазаревская-Сочи», 134,716 км - 182 км в Апшеронском районе, Лазаревском районе города-курорта Сочи.

В 2018 г. О.Ф. Жупанин проводил археологические разведки с осуществлением локальных земляных работ в КК в зоне ИЖС в микрорайоне «Садовый 2».

В 2018 г. Мыськов Е.П. проводил археологические раскопки на территории «Курган Менделиха1» в зоне строительства горнолыжного курорта «Роза Хутор», пассажирской подвесной канатной дороги «Лифт R» в г-к Сочи Краснодарского края

В 2018 г. Черных Е.Н. проводила археологические разведки с осуществлением локальных земляных работ в зоне «п.Лазаревское-а.Тхагапш» г-к Сочи.

В 2019 г. Левин Е.С. проводил археологические разведки с осуществлением локальных земляных работ в Краснодарском крае в зоне капитального ремонта газопровода «Сочи-Кудепста» с 180,2 км по 193,7 км с поэтапной разбивкой: участок от 180,2 км (ПК 1802) – 186,3 км (ПК 1863+66) (искл.р. Мацеста и р. Агура), участок от 191,9 км (ПК 1921) - -193,97 км (ПК 1939+70) в районе с. Верховское, с. Прогресс, с. Краевско-Армянское, с. Хлебороб в городе-курорте Сочи.

В 2019 г. Крюков Д.С. проводил археологические разведки с осуществлением локальных земляных работ в Краснодарском крае на территории объектов культурного наследия федерального значения «Поселение» на земельном участке с кадастровым номером 23:43:4290303001:1152 по ул. Береговой в Хостинском районе г. Сочи со сроком действия до 31 декабря 2019 г.

В 2019 г. Крюков Д.С. проводил археологические разведки с осуществлением локальных земляных работ в Краснодарском крае в зоне газопровода АГРС «Мамедова Щель» - Туапсе – Небуг, 1, 2 этапы в Лазаревском районе г. Сочи.

В 2019 г. Попов А.Р. проводил археологические разведки с осуществлением локальных земляных работ в Краснодарском крае в зоне газоснабжения пос. Аше, пос. Шхафит, пос. Мамедова Щель, ул. Новой пос. Лазаревской Лазаревского района г. Сочи.

В 2019 г. Дмитриев А.В. проводил археологические разведки с осуществлением локальных земляных работ в Краснодарском крае в зоне строительства торгового центра «Леруа Мерлен» в границах кадастровых кварталов 23:49:00000000, 23:49:0407006 в городе-курорте Сочи.

В 2019 г. Крюков Д.С. проводил археологические разведки с осуществлением локальных земляных работ в Краснодарском крае на территории земельного участка с кадастровым номером 23:49:0420006:244 в районе микрорайона «Садовый 2»; в 37 квартале Аибгинского участкового лесничества в зоне строительства временной лесной дороги в районе урочища Нахазо; от урочища Нахазо до урочища Обер Хутор, участок «Нахазо 2», участок «Скальная-2» в границах кадастровых участков 23:49:0000000:88 (23:49:0512022:943), 23:49:0513001:1083 на северном и южном склонах хребта Аибга в городе-курорте Сочи.

В 2019 г. Шубина М.А. проводила археологические разведки с осуществлением локальных земляных работ в зоне строительства гидротехнических сооружения на р. Восточный Дагомыс и гидротехнического сооружения на р. Дагомыс в пос. Дагомыс города-курорта Сочи.

В 2019 г. Лунева Ю.Г. проводила археологические разведки с осуществлением локальных земляных работ в Краснодарском крае в зоне капитального ремонта газопровода «Сочи – Кудепста», 180,2 км – 193,97 км: участок от 180,2 км (ПК1802) – 186,3 км (ПК1863+66) (искл. Р. Мацеста и р. Агура), участок 191,9 км (ПК1921) – 193,7 км (ПК1939+70) в городе-курорте Сочи.

В 2019 г. Шубина М.А. проводила археологические разведки с осуществлением локальных земляных работ в Краснодарском крае на территории земельного участка с кадастровым номером 23:49:420006:1980 в поселке городского типа Красная Поляна г. Сочи, мкр. Садовый 2-й, пгт. Красная Поляна.

В 2019 г. Шубина М.А. проводила археологические разведки с осуществлением локальных земляных работ в зоне строительства гидротехнического сооружения на р. Восточный Дагомыс в пос. Дагомыс города-курорта Сочи Краснодарского края.

В 2019 г. Крюков Д.С. проводил археологические разведки с осуществлением локальных земляных работ в Краснодарском крае на территории земельного участка в городе-курорте Сочи по ул. Волжской, ул. Анапской в границах кадастрового квартала 23:49:0201016.

В 2019 г. Цыбрий А.В. проводил археологические разведки с осуществлением локальных земляных работ в зоне строительства газопровода к Адлерской ТЭС, второй нитки газопровода Адлер – Красная Поляна – Эстосадок на территории города-курорта Сочи Адлерского района Краснодарского края.

В 2019 г. Кладченко О.В. проводила археологические полевые работы на территории объектов культурного наследия федерального значения «Дольмены. Группа

дольменов 2-3 тысячелетие до н. э.» в Краснодарском крае г. Сочи Адлерский район. п. Красная Поляна.

В 2020 г. работы на территории г. Сочи проводили следующие исследователи:

Шубина М.А. (ООО «Кубаньохракультура»); Мокрушин В.П. (НАО «Наследие Кубани»); Магиря-Кирсанова Анна Павловна (ООО «Археологическое общество»); Долгов В.Н. (ООО «Кубаньохракультура»); Прохорова Т.А. (НАО «Наследие Кубани»); Рязанов С.В. (ООО «АрхГеоЮг»); Токарев В.А. (ООО «Кубаньохракультура»).

В 2021 г. работы на территории г.Сочи проводили следующие исследователи:

Корниенко Роман Александрович (ОЛ № 0181-2021) (ОЛ № 0434-2021); Тищенко Игорь Борисович (ОЛ№ 0573-2021); Ломовский Константин Николаевич (ОЛ № 0630-2021); Жупанин Олег Федорович (ОЛ № 0751-2021); Крюков Дмитрий Сергеевич (ОЛ № 0761-2021); Жемков Алексей Игоревич (ОЛ № 0112-2021)

В 2022 г. работы на территории г. Сочи проводили следующие исследователи:

Иванов Михаил Владимирович (ОЛ № 0016-2022); Березин Сергей Яковлевич (ОЛ № 0045-2022); Долгов Валерий Николаевич (ОЛ № 0055-2022); Долгов Валерий Николаевич (ОЛ № 0087-2022); Тупалов Иван Владимирович (ОЛ № 0441-2022); Жирова Анастасия Глебовна (ОЛ № 0620-2022); Тимофеев Алексей Анатольевич (ОЛ № 1112-2022); Ворошилов Алексей Николаевич (ОЛ № 1428-2022); Голубев Лазарь Эрвандович (ОЛ № 1549-2022); Федосова Юлия Николаевна (ОЛ № 1709-2022); Успенская Олеся Ивановна (ОЛ № 1769-2022); Давудов Шамиль Омарович (ОЛ № 1558-2022); Жирова Анастасия Глебовна (ОЛ № 2052-2022); Кладченко Ольга Витальевна (№ 2549-2022); Данилин Анатолий Игоревич (№ 2732-2022); Горошникова Зоя Викторовна (№ 2863-2022); Морозов Павел Михайлович (№ 2692-2022); Горошникова Зоя Викторовна (№ 2970-2022); Токарский Максим Вячеславович (№ 3185-2022); Муфтеева Лира Шамилевна (№ 3226-2022); Горошникова Зоя Викторовна (№ 3363-2022); Тимофеев Алексей Анатольевич (№ 3365-2022); Данилин Анатолий Игоревич (№ 3366-2022); Токарский Максим Вячеславович (№ 3422-2022); Романченко Александр Сергеевич (№ 3427-2022).

В 2023 г. работы на территории г. Сочи проводили следующие исследователи:

Романченко Александр Сергеевич (№ 0006-2023); Токарский Максим Вячеславович (№ 0018-2023); Данилин Анатолий Игоревич (№ 0031-2023); Русин Григорий Константинович (№ 0035-2023); Токарский Максим Вячеславович (№ 0062-2023); Мокрушин Владимир Павлович (№ 0064-2023); Данилин Анатолий Игоревич (№ 0112-2023); Токарский Максим Вячеславович (№ 0138-2023); Зеленцов Евгений Владимирович (№ 0148-2023); Войтенко Артем Сергеевич (№ 0179-2023); Крайнева Алла Андреевна (№ 0195-2023); Данилин Анатолий Игоревич (№ 0323-2023).

## 5. Результаты исследования

Полевым исследованиям предшествовал этап архивно-библиографических и литературных исследований, анализ полученных данных, ознакомление и анализ картматериалов.

Первоначально было произведено визуальное обследование на территории земельного участка. Определено место выполнения работ. По результатам визуального обследования подъемного материала обнаружено не было. На участке заложены и раскопан 1 археологический шурф размером 2х1 м (2 кв.м.). Культурного слоя и иных признаков объектов культурного наследия при полевых работах не выявлено.

Произведена точная топографическая привязка с использованием прибора глобального позиционирования GARMIN GPS мар62S, в геодезической системе координат WGS-84. Осуществлялся весь комплекс работ по фиксации зачистки: изучение стратиграфии напластований, фотофиксация с фотоаппарата NIKON D 7000.

Шурф привязан на местности и нанесен на карту. Все замеры производились от условного нулевого репера, R<sub>0</sub>, в качестве которого был принят северо-восточный угол шурфа.

### **Археологический шурф № 1** (*Альбом иллюстраций рис. 8-10*)

Разведочный шурф № 1 заложен в границах изучаемой площади, в центральной её части, в 408 метрах (Аз. 85°) от пересечения ул. Цимлянской и ул. Бульвар Надежд, в пгт. Сириус. Борты шурфа ориентированы по сторонам света. Размер шурфа 2х1 м. Географические координаты северо-восточного угла шурфа точка GPS в системе WGS–84 – СШ 43°23'13.700", ВД 39°59'46.789".

Шурф располагался на пологой поверхности, с уклоном к востоку. Площадь шурфа покрыта травой. Максимальная глубина шурфа от дневной поверхности до дна составила 0,12 м. Поскольку при исследовании шурфа не было выявлено ни признаков культурного слоя, ни отдельных археологических артефактов, а стратиграфия всех бортов аналогична, описание слоев приводится только по северному борту шурфа сверху вниз.

Стратиграфический разрез шурфа.

Южный профиль

В шурфе зафиксировано 2 горизонта слоев.

- слой 1 – дёрн, мощностью – 2-3 см;
- слой 2 – суглинок желто-коричневого цвета, насыщенный камнями, мощностью – 8-10 см;

- слой 3 – материк, выход скального камня с глиной жёлто-коричневого цвета, залегала на глубине – 10-12 см.

Анализ стратиграфии шурфа показывает, что слой 3 является природным. Каких-либо перемещений этого слоя не производилось.

Признаков культурного слоя, отдельных древних сооружений, погребений, артефактов и остеологического материала в шурфе не обнаружено.

По окончании работ шурф был засыпан отработанным грунтом.



### Заключение

В ходе выполнения детальной археологической разведки с проведением локальных земляных работ на территории земельного участка с кадастровым номером 23:49:0402061:1818 общей площадью 2281 кв. м, по адресу: Краснодарский край, г. Сочи, Адлерский район, для реализации объекта «Коттедж 4 звезды (реконструкция)», сделаны следующие выводы:

- по данным единого государственного реестра объектов культурного наследия (памятников истории и культуры) народов Российской Федерации, перечня выявленных объектов культурного наследия Краснодарского края, материалов архива управления государственной охраны объектов культурного наследия администрации Краснодарского края, памятники археологии на исследуемом земельном участке не значатся, по результатам визуального обследования не выявлены;
- по результатам проведения визуального обследования подъемного материала не обнаружено;
- всего на участке заложен и раскопан 1 археологический шурф размером 2х1 м (2 кв.м.). Культурного слоя и иных признаков объектов культурного наследия при полевых работах не выявлено.

Держатель открытого листа

\_\_\_\_\_  И.В. Доценко

### Список источников и литературы

1. Гадло А.В. Этническая история Северного Кавказа X-XIII вв. Л., 1979.
2. Гадло А.В. Этническая история Северного Кавказа VI-X вв. Л., 1989.
3. География Кубани. Энциклопедический словарь. Майкоп, 2006.
4. Косвен М.О. Этнография и история Кавказа. М., 1961.
5. Крупнов Е.И. Древняя история Северного Кавказа. М., 1960.
6. Покровский М.В., Анфимов Н.В. Карта древних поселений и могильников Прикубанья с IV века до н.э. по III в. н.э. // Советская археология. Т. IV. Л., 1937.
7. Степи Европейской части СССР в скифо-сарматское время / Археология СССР с древнейших времён до Средневековья. В 20 т. - М., 1989.
8. Фелицын Е.Д. Археологическая карта Кубанской области. М., 1882.
9. Энциклопедический словарь по истории Кубани с древнейших времен до октября 1917 года. Краснодар, 1997.
10. Эрлих В. Р. Северо-западный Кавказ в начале железного века. М., 2007.



## Приложение А Копия открытого листа



Министерство культуры Российской Федерации

# ОТКРЫТЫЙ ЛИСТ

№ P018-00103-00/01781077

Настоящий открытый лист выдан:

Доценко Ирине Валерьевне

(серия номер паспорта)

на право проведения археологических полевых работ на земельных участках с кадастровым номером 23:49:0402061:1818 для реализации объекта «Коттедж 4 звезды (реконструкция)» в Адлерском районе в г. Сочи; под объект «Подводящие сети водоснабжения г. Армавир, п. ВИМ» в г. Армавире; с кадастровыми номерами 23:43:0101001:1592 в г. Краснодаре; 23:37:1001001:20127, 23:37:1006000:15012 в городе-курорте Анапе; под объекты «Капитальный ремонт ул. Калинина от ул. Калинина до ул. Косоногова (с устройством тротуара, а также водоотведения), 1100 м»; «Благоустройство набережной (3-й этап) в ст-це Тамань Темрюкского района Краснодарского края» в ст-це Тамань в Темрюкском районе; «Внеплощадочные сети электроснабжения, водоснабжения, хозяйственно-бытовых и производственных сточных вод промышленного парка «Кубань», г. Усть-Лабинск Краснодарского края, к земельному участку с кадастровым номером 23:35:0547005:6» в Усть-Лабинском районе; с кадастровыми номерами 23:13:1001062:20 по ул. Кубанской, д. 72 в ст-це Марьянской в Красноармейском районе; 23:09:0306001:1232 по пер. Дорожному, д. 10Б в х. Привольном в Кавказском районе Краснодарского края.

(место проведения археологических полевых работ)

На основании открытого листа

Доценко Ирина Валерьевна  
(Ф.И.О.)

имеет право производить следующие археологические полевые работы:  
*археологические разведки с осуществлением локальных земляных работ на указанной территории в целях выявления объектов археологического наследия, уточнения сведений о них и планирования мероприятий по обеспечению их сохранности.*

Передоверие права на проведение археологических полевых работ по данному открытому листу другому лицу запрещается.

Срок действия открытого листа: с 30 января 2025 г. по 31 декабря 2025 г.

Дата принятия решения о предоставлении открытого листа: 30 января 2025 г.

Заместитель Министра  
(Должность)

А.В.Мальшев  
(Ф.И.О.)

Дата 30 января 2025 г.

041017

## **Приложение Б. Альбом иллюстраций**



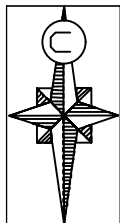


Рисунок 1. Ситуационная схема расположения исследованного земельного участка подлежащего хозяйственному освоению на карте Краснодарского края.



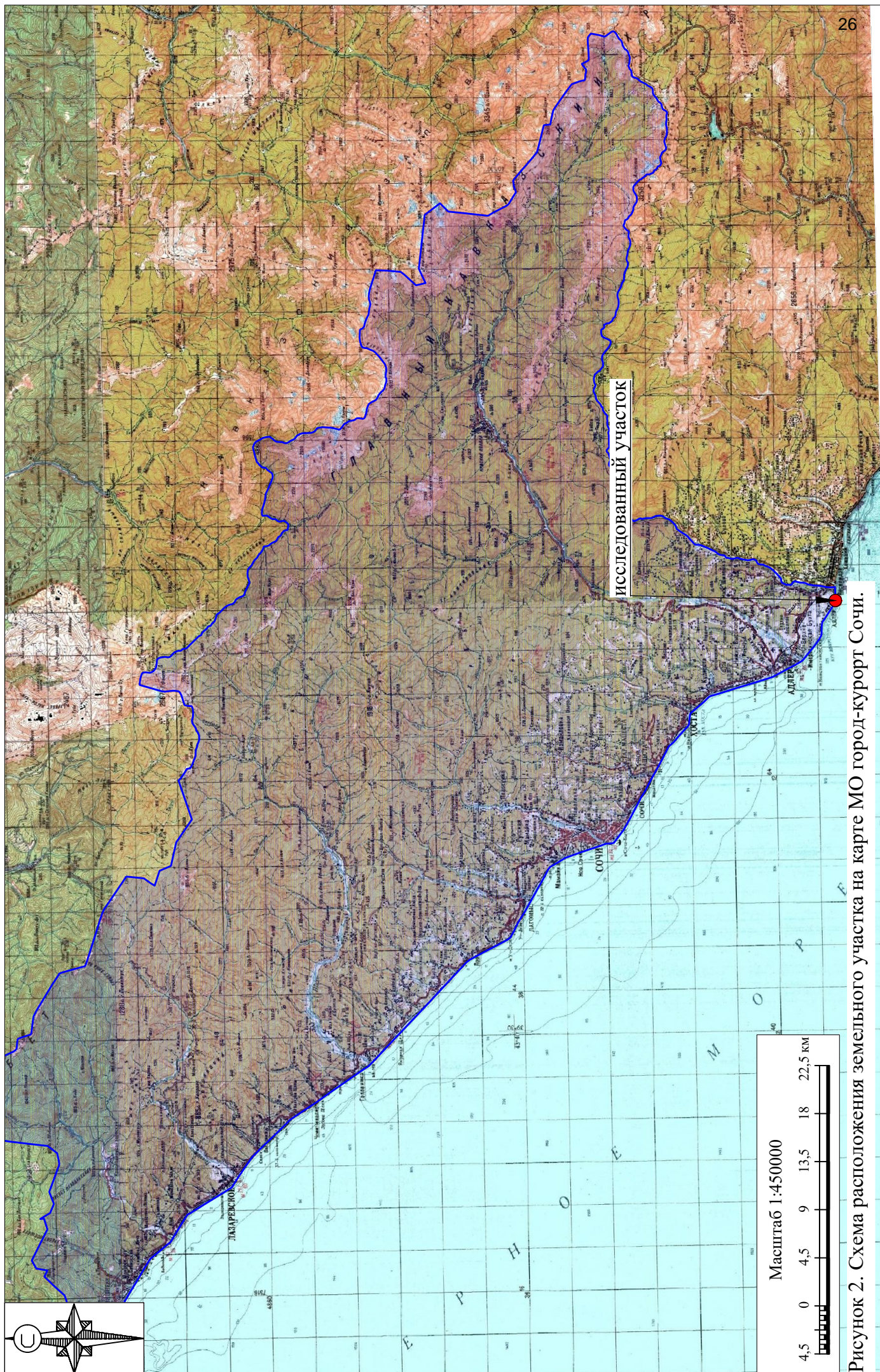


Рисунок 2. Схема расположения земельного участка на карте МО город-курорт Сочи.





Рисунок 3. Схема расположения земельного участка по с кадастровым номером 23:49:0402061:1818 по адресу: Краснодарский край, г. Сочи, Адлерский район, для реализации объекта «Коттедж 4 звезды (реконструкция)».



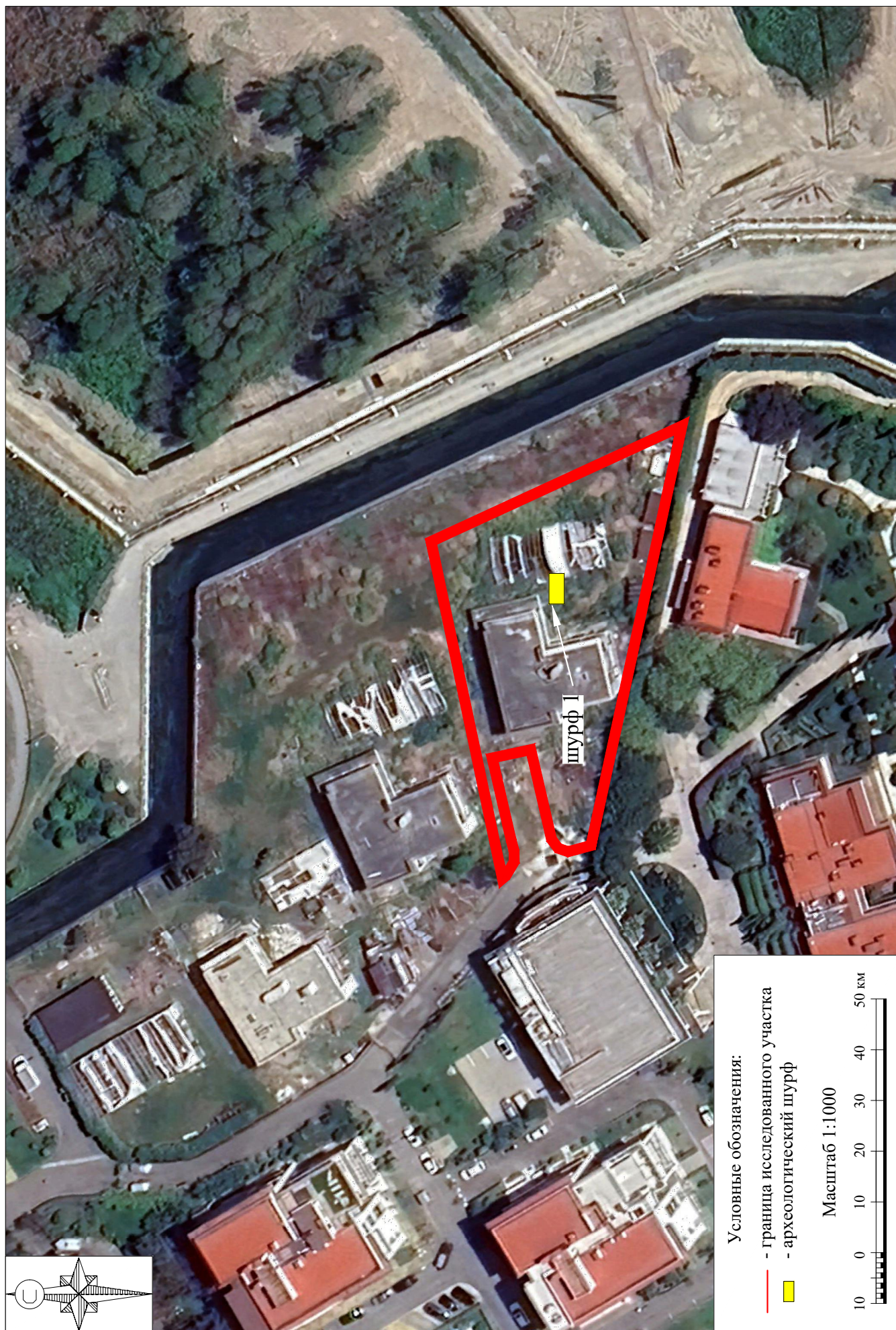


Рисунок 4. Схема расположения земельного участка по с кадастровым номером 23:49:0402061:1818 по адресу: Краснодарский край, г. Сочи, Адлерский район, для реализации объекта «Коттедж 4 звезды (реконструкция)», на карте Google (дата съемки от 17.04.2024).



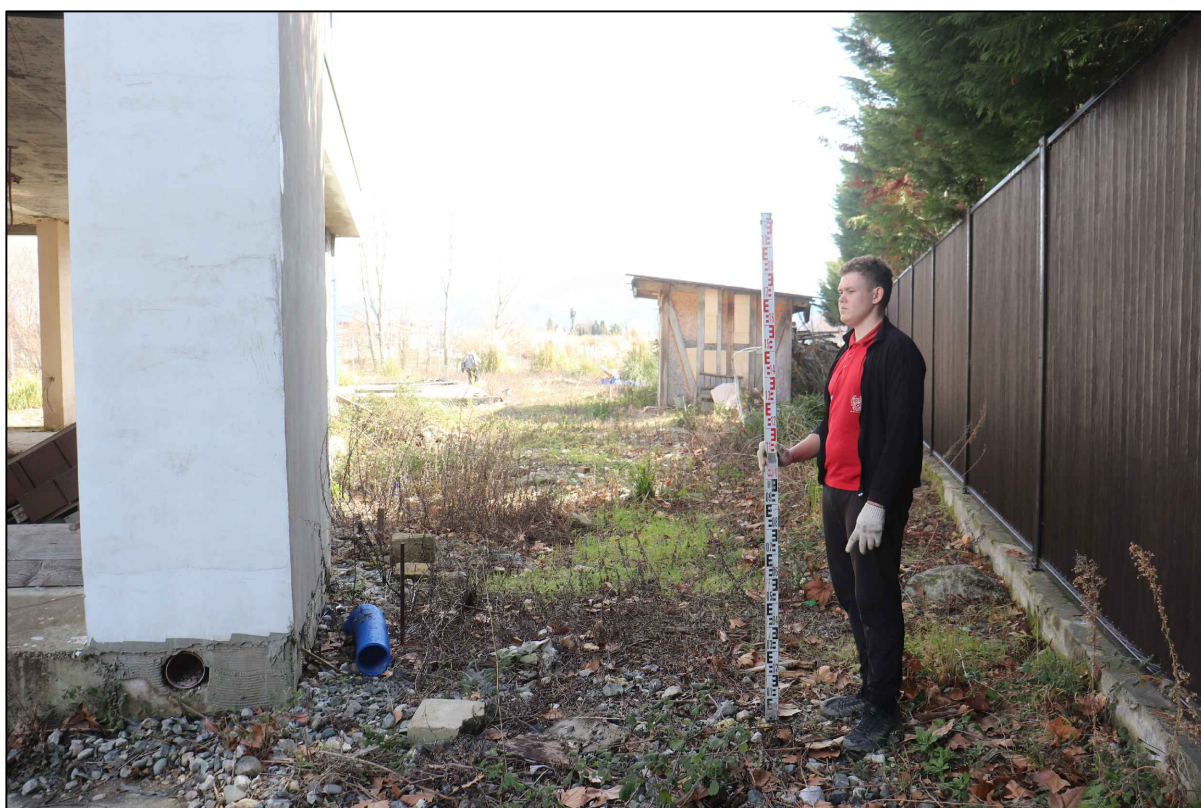


Рисунок 5. Схема расположения земельного участка по с кадастровым номером 23:49:0402061:1818 по адресу: Краснодарский край, г. Сочи, Адлерский район, для реализации объекта «Коттедж 4 звезды (реконструкция)», на карте Google (дата съемки от 17.04.2024).





1



2

Рисунок 6. Земельный участок с кадастровым номером 23:49:0402061:1818 по адресу: Краснодарский край, г. Сочи, Адлерский район, для реализации объекта «Коттедж 4 звезды (реконструкция)». Общий вид.

1. Точка фотофиксации №1. Вид с востока.

2. Точка фотофиксации №2. Вид с запада.





1



2

Рисунок 7. Земельный участок с кадастровым номером 23:49:0402061:1818 по адресу: Краснодарский край, г. Сочи, Адлерский район, для реализации объекта «Коттедж 4 звезды (реконструкция)». Общий вид.

1. Точка фотофиксации №3. Вид с северо-востока.
2. Точка фотофиксации №4. Вид с юго-запада.





1



2

Рисунок 8. Земельный участок с кадастровым номером 23:49:0402061:1818 по адресу: Краснодарский край, г. Сочи, Адлерский район, для реализации объекта «Коттедж 4 звезды (реконструкция)». Археологический шурф №1.

1. Шурф до начала работ. Вид с севера.

2. Общий вид шурфа. Вид с севера.





1



2

Рисунок 9. Земельный участок с кадастровым номером 23:49:0402061:1818 по адресу: Краснодарский край, г. Сочи, Адлерский район, для реализации объекта «Коттедж 4 звезды (реконструкция)». Археологический шурф №1.

1. Раскопанный шурф. Вид с севера.

2. Южный профиль шурфа. Вид с севера.





1



2

Рисунок 10. Земельный участок с кадастровым номером 23:49:0402061:1818 по адресу: Краснодарский край, г. Сочи, Адлерский район, для реализации объекта «Коттедж 4 звезды (реконструкция)». Археологический шурф №1.

1. Дно шурфа. Вид с севера.

2. Рекультивация шурфа. Вид с севера.